

苏州大学报考指南

2025·江苏版

联系方式

招办地址：江苏省苏州市东环路50号

邮政编码：215021

招生季咨询热线（6月20日-7月2日）：0512-81610285

日常联系：0512-67507943、67507949

传 真：0512-67507942

学校网址：<https://www.suda.edu.cn>

招办网址：<https://zsb.suda.edu.cn>

电子邮箱：zsb@suda.edu.cn

咨询QQ：800039119

官方微信：苏大本科招生

b站官方号：苏州大学招生办

今日头条号：苏州大学本科招生

微信小程序：苏大本科招生

微信视频号：苏大本科招生



官方微信



b站官方号



本科招生指南
《与苏大共成长》



微信小程序



苏州大学

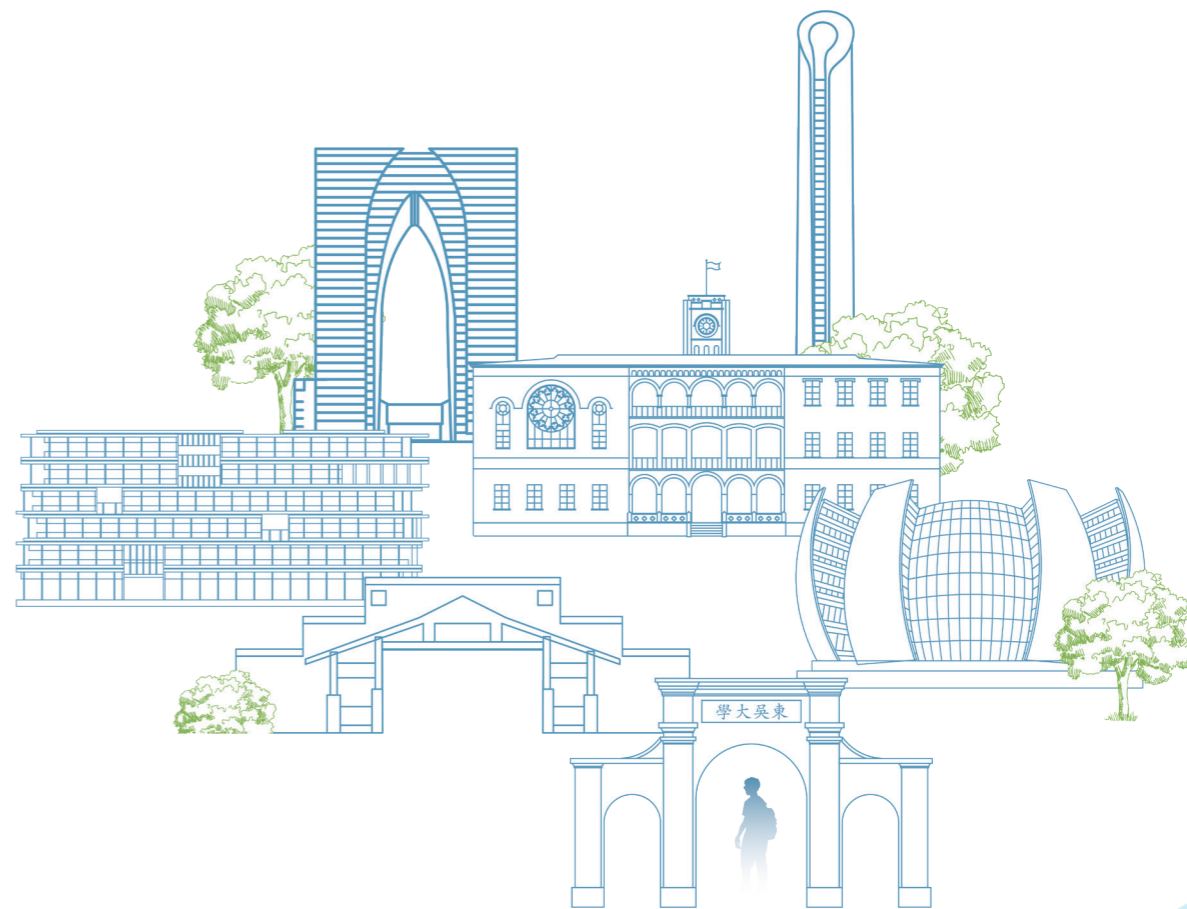
院校代号：1261

苏造未来 大有可为

学在苏大 | 就在苏州

苏州大学 报考指南

- 国家“双一流”建设高校
- 首批17所国家试点学院项目承接高校
- 江苏省属重点综合性大学
- 全国14所重点高校博士研究生教育综合改革试点单位



2025

江苏版

苏州大学前身是 Soochow University(东吴大学, 1900 年创办), 是中国最早以现代大学学科体系举办的大学。在中国高等教育史上, 东吴大学是最早开展研究生教育并授予硕士学位、最先开展法学(英美法)专业教育, 也是第一家创办学报的大学。

来到苏大, 就是来到了苏州

空间开发的先行者 苏州在哪里开发, 苏大就在哪里开垦	宜居环境的建设者 全球最宜居城市之一, 全国十大最美校园之一
SHANGHAI RANKING 《2024 软科世界大学学术排名》 中国内地高校第 23-33 位、全球第 151-200 位	ESI 排名 中国内地高校第 23 位、全球第 211 位
BEST COLLEGES 《U.S.News2024 世界大学排名》 中国内地高校第 38 位、全球第 317 位	nature INDEX 《Nature Index》连续六年蝉联全球高校前 60 被评为全球上升最快的高校和内地最具创新力的高校

填报苏大, 近百个招生专业各放异彩

十三大学科门类	37个学院(部)、3个书院	98个本科招生专业
49个一级学科硕士点	33个一级学科博士点	30个博士后流动站

1个“双一流”建设学科: 材料科学与工程

42个国家一级流本科专业建设点

新闻学	历史学	数学与应用数学	物理学	化学	纳米材料与技术	计算机科学与技术
软件工程	通信工程	纺织工程	体育教育	服装与服饰设计	临床医学	药学
汉语言文学	档案学	教育学	法学	英语	建筑学	高分子材料与工程
化学工程与工艺	电子信息工程	服装设计与工程	美术学	放射医学	法医学	护理学
汉语国际教育	广告学	社会学	行政管理	应用心理学	工商管理	日语
风景园林	电气工程及其自动化	运动康复	视觉传达设计	音乐学	医学影像学	预防医学

19个学科进入全球基本科学指标(ESI)前1%

化学、材料科学、临床医学、物理学、工程学、生物学与生物化学、药理学与毒理学、神经科学与行为学、分子生物与遗传学、免疫学、数学、计算机科学、农业科学、环境科学与生态学、一般社会科学、综合交叉学科、精神病学与心理学、微生物学、植物与动物科学

5个学科进入全球基本科学指标(ESI)前1%: 化学、材料科学、临床医学、药理学与毒理学、工程学

在苏大上学, 一流的育人环境造就成长

9位 两院院士	52位 长江学者	43位 国家杰青	50位 国家优青	410人次 国家级人才
------------	-------------	-------------	-------------	----------------

苏州大学纳米材料科学教师团队
入选“**全国高校黄大年式教师团队**”
全球高被引科学家最新排名位居全国第**11**位、全省第一

苏州大学拔尖创新人才培养改革历程

1994 文学院 文科基地班	1995 数学科学学院 理科基地班	2009 材料与化学化工部 化学强化班	2011 唐文治书院 卓越人文学者的摇篮	2011 敬文书院 “住宿制”书院	2011 纳米科学技术学院 17所国家试点学院之一
2022 政治与公共管理学院 PPE精英人才实验班	2019 紫卿书院 “新工科”书院	2019 巴斯德英才班 (现为苏州医学院 生命科学英才班)	2015 计算机科学与技术学院 计算机图灵班	2014 物理科学与技术学院 物理学国际班	2013 苏州医学院 生物技术高尚荫班

为学生成长成才提供个性化通道

实行完全学分制、大类专业招生、转专业、微专业、辅修专业、双学士学位复合型人才培养项目等制度。

全国首批 17 所国家试点学院之一——纳米科学技术学院

探索出“**教科—学科—国际**”三融合人才培养新模式。与加拿大滑铁卢大学合作实施本科生早进团队、早进课题、早进实验室的“**三早制**”,探索学术型、应用型、联合培养型的分类培养机制。学院自主培养的 8 位博士研究生已成长为全球高被引科学家。

首批国家特色化示范性软件学院——计算机科学与技术学院

持续探索产教深度融合人才培养新模式,目前,学院与 83 家企业共建人才培养和科技攻关联合体,在科技攻关、课程共建、实习实训、创新创业上推进校企合作。

国家理科人才培养基地——数学与应用数学(基地)

2024 届升学率超 80%。

现代大学书院制

敬文书院 住宿书院制 学生双属性 学习生活双负责	唐文治书院 打通文史哲 本研教育的有机结合 学术伦理基础上的师生关系	紫卿书院 新工科与书院制结合 全员书院制培养 “三制融合”的拔尖创新人才培养
-----------------------------------	---	---

3 个“拔尖创新班”

学校依托中国语言文学、化学、药学省级基础学科拔尖人才培养计划 2.0 基地,设置汉语言文学(拔尖创新班)、化学(拔尖创新班)、药学(拔尖创新班)三个专业招生。集中优势资源,单独编班,制定独立的培养方案,实施拔尖创新人才培养。

新工科、新文科技创新人才培养

近年来,学校相继新增智能制造工程、人工智能、机器人工程、数据科学与大数据技术、智能测控工程、数字经济等专业。

在苏大毕业, 半数的苏大人选择留在苏州

东部地区重要的中心城市
中国大陆最宜居城市

GDP 稳居全国第六, 地级市第一
全球第一大工业城市
全国先进制造业和高新技术产业基地
(先进制造业百强市全国第二)
(高新技术企业总数全国第四)

968人升学进入世界一流大学建设高校

东南大学 110人	南京大学 89人	复旦大学 75人	华东师范大学 70人	中国科学技术大学 54人
上海交通大学 53人	同济大学 48人	浙江大学 42人	四川大学 40人	厦门大学 38人

4056人进入各级国家机关、事业单位和国有企业就业

603人进入2024《财富》世界500强上榜企业就业

国家电网 STATE GRID	中国建筑	中国农业银行	中国移动 China Mobile	HUAWEI
BYD	中远集团 CNCC	宁德时代	SMIC 中芯国际	GTIG

2024届本科生

93.81% 毕业去向 落实率	52.91% 升学率	48.5% 苏州就业	近 80% 本科毕业生 在长三角就业	超 40% 本科毕业生 在重点产业就业
-----------------------	---------------	---------------	--------------------------	---------------------------

苏州大学2025年招生政策亮点 三个保障,三个满满!

亮点一、计划保障,助力满满

01 招生计划多

更好地满足广大考生上好大学的愿望



从2018年起,学校连续多年在省内增加计划总量达到1058名,省内招生规模在全国“双一流”建设高校中名列前茅。除此之外,录取期间还会增加计划用于录取高水平运动队、体育单招等特殊类型考生。

02 招生专业多

28个 招生学院(部) 98个 本科招生专业

充分满足考生的专业选择权。部分专业采用大类招生形式,学生完成大类阶段课程学习后参加大类分流。这么多专业总有一款适合你。

03 招生类型多

学校在普通高考统一录取的基础上,还有艺术类、体育类、高水平运动队、体育单招、保送生、专项计划(国家专项计划、高校专项计划、地方专项计划)等招生类型,增加了各有所长的考生进入苏大的机会。

04 招生省份多

根据上级主管部门统一部署,学校面向31个省(直辖市、自治区)安排招生计划,招生范围全覆盖,特别是高考综合改革省份均投放适量招生计划。

亮点二、政策保障,诚意满满

01 100%不调剂

在江苏省普通类本科批,院校专业组进一步优化细分,突出新兴优势学科和特色专业,满足考生多元化和个性化的需求,提升专业志愿满足率。

满足不同专业需求
不同层次分数段的广大学子上苏大的愿望



历史类

一共11个专业组	一共23个专业组
6个专业组内只有1个专业	11个专业组内只有1个专业
10个专业组内专业不超过6个	22个专业组内专业不超过6个



物理类

- 专业组“更干净”,填报“更无忧”
- 考生填满专业志愿不重复且体检合格,34个专业组中,有32个专业组100%满足志愿,即不调剂

江苏省普通类本科批院校专业组新优化:

历史类(共11个专业组)

继续单列院校专业组

汉语言文学(拔尖创新班)	金融学(中外合作办学)
--------------	-------------

以学院为单位设置院校专业组

文学院	传媒学院	社会学院
政治与公共管理学院	马克思主义学院	教育学院
商学院	王健法学院	外国语学院

物理类(共23个专业组)

继续单列院校专业组

化学(拔尖创新班)	药学(拔尖创新班)
临床医学(5+3一体化)	四个中外合作办学专业

新优化法商专业组

院校专业组27

以学院(部)为单位设置院校专业组

四个双学士学位复合型人才培养项目	苏州医学院
未来科学与工程学院	计算机科学与技术学院(国家级特色化示范性软件学院)
纳米科学技术学院(国家试点学院)	教育学院
金螳螂建筑学院	材料与化学化工学部
纺织与服装工程学院	沙钢钢铁学院

02 100%不退档

在平行志愿投档的批次,进档考生服从调剂且体检符合专业要求,承诺不退档。

03 100%放开辅修专业和转专业

辅修专业100%放开申请。转专业不挂科100%可申请转出(需修完原专业的必修课),转出不设比例,通过转入学院的考核即可,其中,中外合作办学、对口援疆和免费医学生等定向生、艺体类不能转专业。

亮点三、培养保障,机遇满满

01 所有学院拥有优势学科

优势学科覆盖28个招生学院。为学生提供更好的学习资源和广阔的发展平台。

19个学科进入全球基本科学指标(ESI)前1%

5个学科进入全球基本科学指标(ESI)前1‰

42个国家级一流本科专业建设点

22个微专业

培养适应世界科技前沿学科交叉融合发展新趋势、满足国家重大战略和地方经济发展需求的复合型、创新型人才

02 所有专业拥有保研机会

学校现有一级学科博士点、硕士点数量在同类高校中名列前茅,每个专业均拥有保研机会。



此外,为深入推进拔尖创新人才培养,学校依托中国语言文学、化学、药学省级基础学科拔尖人才培养计划2.0基地,设置汉语言文学(拔尖创新班)、化学(拔尖创新班)、药学(拔尖创新班)三个专业招生,集中优势资源,单独编班,制定独立的培养方案,实施拔尖创新人才培养。

03 所有本科生开展成长陪伴计划

本科生100%实施成长陪伴计划。制定个性化的学生成长陪伴方案,在思想政治引领、大学生活适应、生涯规划、学业发展、科研创新等方面实行分类指导,构建全员育人新格局。

更多报考攻略, 信息全掌握

01 体检要求

执行《普通高等学校招生体检工作指导意见》《关于进一步规范入学和就业体检项目维护乙肝表面抗原携带者入学和就业权利的通知》等文件的有关规定。

轻度色觉异常(俗称色弱)不能录取的专业

生物制药 (含中外合作办学)	药学 (含中外合作办学)	临床医学 (含5+3一体化)
医学影像学	放射医学	儿科学
口腔医学	预防医学	法医学
医学检验技术	护理学	

色觉异常II度(俗称色盲)不能录取的专业

生物制药 (含中外合作办学)	药学 (含中外合作办学)	临床医学 (含5+3一体化)
医学影像学	放射医学	儿科学
口腔医学	预防医学	法医学
医学检验技术	护理学	轻化工程

单色识别不全不能录取的专业

(不能准确识别红、黄、绿、蓝、紫各种颜色中任何一种颜色的导线、按键、信号灯、几何图形者不能录取的专业)

生物制药 (含中外合作办学)	药学 (含中外合作办学)	临床医学 (含5+3一体化)
医学影像学	放射医学	儿科学
口腔医学	预防医学	法医学
医学检验技术	护理学	轻化工程

02 外语语种

外国语言文学类专业, 只招收英语语种考生; 其他专业不限制考生应试外语语种, 但学校的公共外语课程只开设**英语**、**日语**课程。

纳米材料与技术、音乐表演、中外合作办学专业建议考生英语基础扎实。

03 中外合作办学专业

专业名称	学制	外方合作院校	学习方式	学费 (元/生·年)
金融学 (中外合作办学)	五	加拿大维多利亚大学	国内3年+国外2年	26400
新能源材料与器件 (中外合作办学)	五	加拿大维多利亚大学	国内3年+国外2年	26400
药学 (中外合作办学)	四	爱尔兰皇家外科医学院	国内4年	66000
生物制药 (中外合作办学)	四	爱尔兰皇家外科医学院	国内4年	66000

其中, 金融学、新能源材料与器件中外合作办学专业学生可以选择不出国, 若不出国不能获得外方院校颁发的学士学位证书, 实际学制为四年。药学、生物制药中外合作办学专业采用“4+0”培养模式, 学生可四年在苏大国际创新药学院就读。

苏州大学颁发的毕业证、学位证与非中外合作办学专业所发证书一致。

04 双学士学位复合型人才培养项目

学校主动顺应新时代发展对人才培养的需要, 充分利用多学科优势, 开展双学士学位复合型人才培养项目, 促进学科融合, 培养复合型人才。

专业名称	学制	学院(部)
金融学 (金融+计算机双学士学位培养项目)	四	商学院
会计学 (会计学+人工智能双学士学位培养项目)	四	商学院
工商管理 (工商管理+纳米材料与技术双学士学位培养项目)	四	商学院
化学 (化学+新能源材料与器件双学士学位培养项目)	四	材料与化学化工学部

项目学制四年, 学生修满双学士学位项目培养方案规定的总学分, 并达到学校学士学位授予条件的, 可申请授予双学士学位。双学士学位只发放一本学位证书, 所授两个学位在证书中予以注明。

05 认可高考加分政策

符合高考照顾加分政策的考生按加分后的总成绩参与专业录取排序。在江苏省招生, 执行江苏省高等学校招生委员会规定的照顾录取政策。

按教育部相关规定, 所有高考加分项目及分值不适用于高水平运动队等不安排分省招生计划的招生项目。

06 普通类专业录取原则

进档考生的录取排序成绩使用生源地省级招办提供的投档成绩(含小数部分)。进档考生按照分数优先的原则依据录取排序成绩从高分到低分顺序进行专业录取, **各专业志愿之间不设分数级差**。考生的录取排序成绩相同时按照招生章程的规则进行排序。

中外合作办学专业原则上只录取填报有此类志愿的考生。

07 有机会进入“Fe”计划

苏大未来精英(Future elite)计划, 简称“Fe计划”, 致力于培养服务基础学科研究、服务国家重大战略需求, 具有宽阔视野、科学精神、创新能力的研究型社会精英人才。在高阶课程修读、免试攻读研究生指标、国境外研究生联合培养项目等方面均有相关政策支持。

08 入学前书院等二次选拔

高考成绩优异且录取在有关专业的考生, 入学前有机会选拔进入敬文书院、唐文治书院、生命科学英才班学习。

09 六位一体奖励资助体系

学校设立以“扶持培育、奖励优秀、励志助学”为宗旨的评奖评优体系, 形成了以奖学金、助学金、校园地国家助学贷款和生源地信用助学贷款、勤工助学、减免学费、困难补助为主的“六位一体、联动助学”立体保障机制, 构建“发展型资助”体系, 帮助家庭经济困难学生顺利完成学业, 赋能个人发展, 激励广大学子成长成才。

联系我们

学校为考生提供形式丰富的线上、线下咨询方式, 欢迎广大考生向我校咨询招生情况:

01 苏州大学本科招生网

<https://zsb.suda.edu.cn/>, 该网站是学校招生办公室发布招生政策和信息、公示选拔和录取结果、进行招生咨询的官方网站。学校历年在各省招生录取分数、招生计划、各专业介绍等信息都可以在此查询。“在线咨询”栏目开通时间为6月20日。

02 QQ

企业qq为: 800039119。在线解答全国各地考生咨询, 开通时间为6月20日, 欢迎广大考生随时加入。

江苏省分地区

地区	QQ群号	地区	QQ群号
南京	1039744021	淮安	1076073424
无锡	1076084565	盐城	670708359
徐州	984968610	扬州	834763506
常州	1076078694	镇江	1076079410
苏州	1076081844	泰州	1076103820
南通	1076100399	宿迁	573066153
连云港	1076074930		

03 招生咨询热线电话

0512-81610285, 开通时间为6月20日, 截止至7月2日。后续学校将开通各招生组招生咨询手机号码, 请考生密切关注学校本科招生网、苏大本科招生微信公众号。

04 “苏大本科招生”微信公众号、小程序

本科招生宣传微信公众号为“sudazsb”, 微信小程序为“苏大本科招生”, 实时发布学校招生信息, 欢迎广大考生关注。

05 b站、今日头条

学校开通b站官方号: 苏州大学招生办, 今日头条号: 苏州大学本科招生。不定期发布学校各类视频, 并通过上述平台不定期开展各类学术讲座、政策解读的直播活动, 欢迎广大考生持续关注。

06 咨询会

学校会选派招生咨询宣传人员参加部分城市及中学的招生咨询会, 时间一般为6月中、下旬, 欢迎考生到参展摊位直接咨询。

我校每年组织招生咨询宣传小组深入省内百余所重点中学开展宣传活动, 考生可在填报志愿前直接向宣传老师咨询。

以上具体宣传活动安排可在本科招生网, “苏大本科招生”官方微信中查询。



苏州大学2025年江苏院校专业组一览表

苏州大学2025年在江苏招生院校代号为1261

01 普通类本科批

历史类				
组号	专业组名称	专业数	包含专业	专业组报考优势
03	文学拔尖组 (历史+政治和地理)	1	汉语言文学(拔尖创新班)	集中优势资源,单独编班,制定独立的培养方案,实施拔尖创新人才培养。
04	法学组 (历史+不限)	1	法学	法学为一级学科博士点,博士后流动站,全国首批卓越法律人才教育培养基地。毕业生覆盖省内公检法系统重要岗位。
05	财政组 (历史+不限)	1	财政学	江苏最早的财政学博士点,毕业生遍布全省主要财税部门。致力于培养数字财税方向的优秀财税专业人才。
06	文学院组 (历史+政治和地理)	3	汉语言文学(师范)、 汉语言文学、 汉语国际教育	中国语言文学是国家文科基础学科人才培养基地,学院设有硕士点、博士点和博士后流动站。
07	思政组 (历史+政治)	1	思想政治教育(师范)	马克思主义理论为一级学科博士点,与江苏省委宣传部、苏州市委宣传部联合共建学院。
08	传媒学院组 (历史+不限)	3	新闻学、 广告学、 网络与新媒体	学院设有硕士点和博士点,新闻传播学为一级学科博士点。
09	社会学院组 (历史+不限)	4	社会学、社会工作、历史学(师范)、 图书情报与档案管理类	中国史为一级学科博士点,各专业硕士学位点全覆盖。2024届本科毕业生升学率超50%。
10	管理学院组 (历史+不限)	5	行政管理、人力资源管理、 哲学、城市管理、物流管理	拥有哲学、政治学2个一级学科博士点。各专业升学率超40%。
11	教育学(师范)组 (历史+不限)	1	教育学(师范)	教育学一级学科博士点,“长三角”教师教育和教师发展重镇,毕业生升学率60%以上。
12	外国语学院组 (历史+不限)	7	英语(师范)、英语、 日语、翻译、俄语、 法语、西班牙语	外国语言文学为一级学科博士点。学院国际交流合作机会多,与40余所国外著名高校建立合作关系,升学率达50%。
13	金融中外组 (历史+不限)	1	金融学(中外合作办学)	与加拿大维多利亚大学联合办学,国际化培养模式,全英文教学,可授中外两个大学的学位,升学率超70%。

物理类				
组号	专业组名称	专业数	包含专业	专业组报考优势
19	化学拔尖组 (物理+化学)	1	化学(拔尖创新班)	集中优势资源,单独编班,制定独立的培养方案,实施拔尖创新人才培养。

组号	专业组名称	专业数	包含专业	专业组报考优势
20	药学拔尖组 (物理+化学)	1	药学(拔尖创新班)	集中优势资源,单独编班,制定独立的培养方案,实施拔尖创新人才培养。
21	临床5+3组 (物理+化学)	1	临床医学(5+3一体化)	5+3一体化培养,专硕“四证合一”。
22	纳米组 (物理+化学)	1	纳米材料与技术	首批国家试点学院(全国17所)—纳米科学技术学院,2024届毕业生升学率高达75.53%。
23	计算机组 (物理+化学)	2	计算机科学与技术、软件工程	首批国家级特色化示范性软件学院(全国33所)。软件工程2024届毕业生毕业去向落实率98.89%,计算机科学与技术专业2024届毕业生毕业去向落实率95.35%。
24	未来学院组 (物理+化学)	4	机器人工程、数据科学与大数据技术、 人工智能、机械电子工程	江苏省首批人工智能学院,工信部重点领域人才培养基地。
25	化学双学士学位组 (物理+化学)	1	化学(化学+新能源材料与器件)	两个学院(部)具有一级学科博士点授予权和博士后流动站,理工交叉融合的课程体系和培养方案,培养适应化学、新能源科学与技术相关交叉领域的快速发展和产业布局的复合型人才。
26	商学院双学士学位组 (物理+不限)	3	金融学(金融+计算机)、 会计学(会计学+人工智能)、 工商管理(工商管理+纳米材料与技术)	金融+计算机是江苏省首批双学士学位项目,旨在培养打通金融和计算机两个领域、具备系统架构思维和能力的复合型金融科技人才;会计学+人工智能是全国首创的智能会计双学士学位项目,突出“数智赋能”培养特色;工商管理和纳米专业均设有硕士点和博士点。
27	法商组 (物理+不限)	4	法学 金融数学、数字经济、财政学	法学为一级学科博士点,博士后流动站,全国首批卓越法律人才教育培养基地。毕业生覆盖省内公检法系统重要岗位。 面向数字经济时代,融合经济学理论与数字技术应用,培养创新复合型金融科技人才;优越地域金融资源及广阔就业升学前景。
28	应用心理学组 (物理+不限)	1	应用心理学	以“医学+心理+AI”交叉为特色,依托附属医院和省级实验中心,聚焦心理健康、危机干预及长三角社会需求。
29	建筑组 (物理+不限)	4	建筑学、城乡规划、 风景园林、历史建筑保护工程	全国发展最快的建筑学院之一,学院设有硕士点和博士点,与金螳螂、悉地、苏州园林集团等知名企业合作,毕业生毕业去向落实率达95%。
30	金融中外组 (物理+不限)	1	金融学(中外合作办学)	与加拿大维多利亚大学联合办学,国际化培养模式,可授中外两个大学的学位,升学率超70%。
31	热门理工类组 (物理+化学)	20	电子信息工程、电气工程及其自动化等 热门理工类专业	各学院100%设有硕士点和博士点,工程学学科ESI全球前1‰,数学、物理学学科ESI全球前1‰。
32	材化组 (物理+化学)	5	化学(师范)、化学、材料类、 化学工程与工艺、环境工程	培养了中国第一批化学硕士,拥有院士、国家级和省部级人才近百名,材料科学与工程为“双一流”建设学科,化学、材料科学学科ESI全球前1‰,2024届本科生升学率62.9%。
33	沙钢钢铁组 (物理+化学)	2	冶金工程、金属材料工程	学校“新工科”和“卓越工程师2.0计划”重点建设专业,设有硕博点,在沙钢集团、华润制钢等多家企业建立了校外实习基地。

组号	专业组名称	专业数	包含专业	专业组报考优势
34	纺织材料组 (物理+化学)	4	纺织工程、非织造材料与工程、 轻化工程、服装设计工程	拥有纺织科学与工程博士后流动站、一级学科博士点，采用书院制人才培养模式，全国学科评估中跻身一流学科行列，2024届本科毕业生毕业去向落实率近99%。
35	医学临床组 (物理+化学)	6	临床医学、口腔医学、儿科学、 临床医学(5+3一体化、儿科学)、 放射医学、医学影像学	血液学、骨科学、放射医学国家重点学科，临床医学学科ESI全球前1%。
36	药学院专业组 (物理+化学)	2	药学、生物制药	药理学与毒理学学科ESI全球前1%，药学科在全国学科评估中跻身一流学科行列，生物医药是苏州的一号产业。
37	医学非临床组 (物理+化学)	5	生物信息学、生物技术、 法医学、预防医学、医学检验技术	契合苏州生物医药产业和卫生行业人才需求，学院设有硕士点和博士点。
38	新能源中外组 (物理+化学)	1	新能源材料与器件(中外合作办学)	契合国家新能源发展战略需求，与加拿大维多利亚大学3+2联合办学，可授中外两个大学的学位。
39	生物制药中外组 (物理+化学)	1	生物制药(中外合作办学)	“4+0”培养模式，可授中外两个大学的学位；生物医药是苏州一号产业，爱尔兰是全球第三大药品出口国，两个“药谷”强强联合、优势明显。
40	药学中外组 (物理+化学)	1	药学(中外合作办学)	
41	护理学组 (物理+生物)	1	护理学	软科中国大学专业评级A，国家级临床护理重点专科、省重点学科，全国首批护理学一级学科博士/硕士学位授权点、省内首家护理学博士后流动站。

02 提前批(地方专项、免费医学生、体育类、艺术类)

地方专项计划				
科类	组号	专业组名称	专业数	包含专业
历史类	01	地方专项(历史+不限)	9	社会工作、行政管理、城市管理、英语、俄语、法语、西班牙语、日语、翻译
	02	地方专项(历史+生物)	1	护理学
物理类	14	地方专项(物理+不限)	4	人力资源管理、物流管理、应用心理学、风景园林
	15	地方专项(物理+化学)	9	化学、化学工程与工艺、材料类、冶金工程、金属材料工程、轻化工程、纺织工程、服装设计工程、非织造材料与工程
	16	地方专项(物理+化学)	5	生物技术、法医学、预防医学、药学、医学检验技术
	17	地方专项(物理+生物)	1	护理学

农村订单定向医学生				
科类	组号	专业组名称	专业数	包含专业
物理类	18	免费定向医学生 (物理+化学)	2	临床医学(为苏州太仓市、常熟市、相城区定向培养)、 预防医学(为苏州相城区、常州金坛区、镇江丹徒区定向培养)

体育类					
科类	组号	专业组名称	专业数	包含专业	填报优势
历史类	42	体育教育组(历史+不限)	1	体育教育(师范)	百年底蕴，国内领先，师资雄厚。体育学在全国学科评估中跻身一流学科行列。学院设有硕士点和博士点，拥有体育学博士后流动站，国家体育总局重点实验室及体育产业智库平台。学生屡获全国技能大赛冠军，培养奥运冠军吴静钰、孙杨等。
物理类	43	体育教育组(物理+不限)	1	体育教育(师范)	
	44	运动康复组(物理+不限)	1	运动康复	

艺术类					
科类	组号	专业组名称	专业数	包含专业	填报优势
历史类	45	音教声乐组(历史+不限)	1	音乐学(师范)	设有音乐与舞蹈学一级学科硕士点、艺术硕士(音乐)硕士专业学位点。约70%毕业生进入学校、专业乐团及相关企事业单位工作。
	46	音教器乐组(历史+不限)	1	音乐学(师范)	
	47	音表器乐组(历史+不限)	1	音乐表演	
	48	播音主持组(历史+不限)	1	播音与主持艺术	关注数媒前沿，面向“长三角”培养高质量“一专多能”复合型播音主持人才。
物理类	49	美术设计组(历史+不限)	7	视觉传达设计、环境设计、产品设计、 服装与服饰设计、美术学(师范)、 美术学、艺术设计学	六十五年深耕艺术与设计教育。设计学在全国学科评估中跻身一流学科行列。获批全国艺术教育创新实践区，持续领跑艺术与设计教育前沿。
	50	音教声乐组(物理+不限)	1	音乐学(师范)	设有音乐与舞蹈学一级学科硕士点、艺术硕士(音乐)硕士专业学位点。约70%毕业生进入学校、专业乐团及相关企事业单位工作。
物理类	51	音教器乐组(物理+不限)	1	音乐学(师范)	
	52	音表器乐组(物理+不限)	1	音乐表演	
	53	播音主持组(物理+不限)	1	播音与主持艺术	
物理类	54	美术设计组(物理+不限)	6	视觉传达设计、环境设计、产品设计、 服装与服饰设计、美术学(师范)、美术学	六十五年深耕艺术与设计教育。设计学在全国学科评估中跻身一流学科行列。获批全国艺术教育创新实践区，持续领跑艺术与设计教育前沿。

苏州大学2025年江苏省招生计划

【最终以江苏省教育考试院公布为准】

第一部分 普通类

01 历史类计划

(一) 提前批地方专项

院校专业组01(历史+不限)

专业(类)名称	学制	计划	学院(部)
社会工作	四	2	社会学院
行政管理	四	1	政治与公共管理学院
城市管理	四	2	
英语	四	2	
俄语	五	1	外国语学院 (只招英语语种考生)
法语	五	2	
西班牙语	四	1	
日语	四	2	
翻译	四	2	

院校专业组02(历史+生物)

专业(类)名称	学制	计划	学院(部)
护理学	四	5	苏州医学院

(二) 本科批

院校专业组03(历史+思想政治和地理)

专业(类)名称	学制	计划	学院(部)
汉语言文学(拔尖创新班)	四	15	文学院

院校专业组04(历史+不限)

专业(类)名称	学制	计划	学院(部)
法学	四	80	王健法学院

院校专业组05(历史+不限)

专业(类)名称	学制	计划	学院(部)
财政学	四	9	商学院

院校专业组06(历史+思想政治和地理)

专业(类)名称	学制	计划	学院(部)
汉语言文学(师范)	四	57	文学院
汉语言文学	四	10	
汉语国际教育	四	25	

院校专业组07(历史+思想政治)

专业(类)名称	学制	计划	学院(部)
思想政治教育(师范)	四	31	马克思主义学院

院校专业组08(历史+不限)

专业(类)名称	学制	计划	学院(部)
新闻学	四	39	传媒学院
广告学	四	17	
网络与新媒体	四	23	

院校专业组09(历史+不限)

专业(类)名称	学制	计划	学院(部)
社会学	四	25	社会学院
社会工作	四	14	
历史学(师范)	四	42	
图书情报与档案管理类 [含档案学、信息资源管理]	四	51	

院校专业组10(历史+不限)

专业(类)名称	学制	计划	学院(部)
哲学	四	15	政治与公共管理学院
人力资源管理	四	17	
行政管理	四	29	
城市管理	四	21	
物流管理	四	19	

院校专业组11(历史+不限)

专业(类)名称	学制	计划	学院(部)
教育学(师范)	四	29	教育学院

院校专业组12(历史+不限)

专业(类)名称	学制	计划	学院(部)
英语(师范)	四	42	外国语学院 (只招英语语种考生)
英语	四	17	
俄语	五	15	
法语	五	15	
西班牙语	四	17	
日语	四	24	
翻译	四	20	

院校专业组13(历史+不限)

专业(类)名称	学制	计划	学院(部)
金融学(中外合作办学)	五	40	商学院

02 物理类计划

(一) 提前批地方专项

院校专业组14(物理+不限)

专业(类)名称	学制	计划	学院(部)
人力资源管理	四	16	政治与公共管理学院
物流管理	四	15	
应用心理学	四	2	教育学院
风景园林	四	2	金螳螂建筑学院

院校专业组15(物理+化学)

专业(类)名称	学制	计划	学院(部)
化学	四	2	材料与化学化工学部
化学工程与工艺	四	2	
材料类 [含材料科学与工程、高分子材料与工程]	四	2	
冶金工程	四	4	沙钢钢铁学院
金属材料工程	四	2	
轻化工程	四	2	纺织与服装工程学院
纺织工程	四	3	
服装设计与工程	四	3	
非织造材料与工程	四	2	

院校专业组16(物理+化学)

专业(类)名称	学制	计划	学院(部)
生物技术	四	2	苏州医学院
法医学	五	2	
预防医学	五	2	
药学	四	2	
医学检验技术	四	2	

院校专业组17(物理+生物)

专业(类)名称	学制	计划	学院(部)
护理学	四	3	苏州医学院

(二) 提前批农村订单定向医学生

院校专业组18(物理+化学)

专业(类)名称	学制	计划	学院(部)
临床医学 (为苏州市太仓市定向培养)	五	8	苏州医学院
临床医学 (为苏州市常熟市定向培养)	五	6	
临床医学 (为苏州市相城区定向培养)	五	16	
预防医学 (为常州市金坛区定向培养)	五	3	
预防医学 (为苏州市相城区定向培养)	五	6	
预防医学 (为镇江市丹徒区定向培养)	五	1	

(三) 本科批

院校专业组19(物理+化学)

专业(类)名称	学制	计划	学院(部)
化学(拔尖创新班)	四	25	材料与化学化工学部

院校专业组20(物理+化学)

专业(类)名称	学制	计划	学院(部)
药学(拔尖创新班)	四	20	苏州医学院

院校专业组21(物理+化学)

专业(类)名称	学制	计划	学院(部)
临床医学(5+3一体化)	五	56	苏州医学院

院校专业组22(物理+化学)

专业(类)名称	学制	计划	学院(部)
纳米材料与技术	四	56	纳米科学技术学院

院校专业组23(物理+化学)

专业(类)名称	学制	计划	学院(部)
计算机科学与技术	四	92	计算机科学与技术学院
软件工程	四	130	

院校专业组24(物理+化学)

专业(类)名称	学制	计划	学院(部)
人工智能	四	11	未来科学与工程学院
机械电子工程	四	32	
数据科学与大数据技术	四	16	
机器人工程	四	26	

院校专业组25(物理+化学)

专业(类)名称	学制	计划	学院(部)
化学 (化学+新能源材料与器件双学士学位培养项目)	四	35	材料与化学化工学部

院校专业组26(物理+不限)

专业(类)名称	学制	计划	学院(部)
金融学 (金融+计算机双学士学位培养项目)	四	50	商学院
会计学 (会计学+人工智能双学士学位培养项目)	四	50	
工商管理 (工商管理+纳米材料与技术双学士学位培养项目)	四	30	

院校专业组27(物理+不限)

专业(类)名称	学制	计划	学院(部)
法学	四	50	王健法学院
金融数学	四	22	数学科学学院
数字经济	四	24	商学院
财政学	四	11	

院校专业组28 (物理+不限)

专业(类)名称	学制	计划	学院(部)
应用心理学	四	23	教育学院

院校专业组29 (物理+不限)

专业(类)名称	学制	计划	学院(部)
建筑学	五	38	金螳螂建筑学院
城乡规划	五	16	
风景园林	四	23	
历史建筑保护工程	四	13	

院校专业组30 (物理+不限)

专业(类)名称	学制	计划	学院(部)
金融学(中外合作办学)	五	60	商学院

院校专业组31 (物理+化学)

专业(类)名称	学制	计划	学院(部)
数学类 [含数学与应用数学、数学与应用数学(师范)]	四	55	数学科学学院
信息与计算科学	四	25	
统计学	四	16	
物理学(师范)	四	27	物理科学与技术学院
物理学	四	63	
光电信息科学与工程	四	58	光电科学与工程学院
智能测控工程	四	37	
新能源材料与器件	四	31	能源学院
能源与动力工程	四	27	
电子信息工程	四	53	电子信息学院
电子科学与技术	四	26	
通信工程	四	45	
集成电路设计与集成系统	四	39	机电工程学院
电气工程及其自动化	四	78	
机械工程	四	85	
智能制造工程	四	65	轨道交通学院
车辆工程	四	41	
电气工程与智能控制	四	58	
轨道交通信号与控制	四	43	
建筑环境与能源应用工程	四	34	

院校专业组32 (物理+化学)

专业(类)名称	学制	计划	学院(部)
化学(师范)	四	17	材料与化学化工学部
化学	四	61	
化学工程与工艺	四	33	
环境工程	四	15	
材料类 [含材料科学与工程、高分子材料与工程]	四	78	

院校专业组33 (物理+化学)

专业(类)名称	学制	计划	学院(部)
冶金工程	四	23	沙钢钢铁学院
金属材料工程	四	25	

院校专业组34 (物理+化学)

专业(类)名称	学制	计划	学院(部)
轻化工程	四	23	纺织与服装工程学院
纺织工程	四	37	
服装设计与工程	四	26	
非织造材料与工程	四	25	

院校专业组35 (物理+化学)

专业(类)名称	学制	计划	学院(部)
临床医学	五	35	苏州医学院
临床医学(5+3一体化,儿科学)	五	30	
儿科学	五	39	
口腔医学	五	20	
放射医学	五	82	
医学影像学	五	16	

院校专业组36 (物理+化学)

专业(类)名称	学制	计划	学院(部)
生物制药	四	19	苏州医学院
药学	四	80	

院校专业组37 (物理+化学)

专业(类)名称	学制	计划	学院(部)
生物信息学	四	29	苏州医学院
生物技术	四	59	
法医学	五	7	
预防医学	五	54	
医学检验技术	四	12	

院校专业组38 (物理+化学)

专业(类)名称	学制	计划	学院(部)
新能源材料与器件(中外合作办学)	五	70	能源学院

院校专业组39 (物理+化学)

专业(类)名称	学制	计划	学院(部)
生物制药(中外合作办学)	四	81	国际创新药学院

院校专业组40 (物理+化学)

专业(类)名称	学制	计划	学院(部)
药学(中外合作办学)	四	81	国际创新药学院

院校专业组41 (物理+生物)

专业(类)名称	学制	计划	学院(部)
护理学	四	25	苏州医学院

第二部分 体育类(提前批)

01 历史类计划

院校专业组42 (历史+不限)

专业(类)名称	学制	计划	学院(部)
体育教育(师范)	四	50	体育学院

02 物理类计划

院校专业组43 (物理+不限)

专业(类)名称	学制	计划	学院(部)
体育教育(师范)	四	15	体育学院

院校专业组44 (物理+不限)

专业(类)名称	学制	计划	学院(部)
运动康复	四	22	体育学院

第三部分 艺术类(提前批)

01 历史类计划

院校专业组45 (历史+不限) 音教统考+声乐

专业(类)名称	学制	计划	学院(部)
音乐学(师范)	四	11	音乐学院

院校专业组46 (历史+不限) 音教统考+器乐

专业(类)名称	学制	计划	学院(部)
音乐学(师范)	四	8	音乐学院

院校专业组47 (历史+不限) 音表统考+器乐

专业(类)名称	学制	计划	学院(部)
音乐表演	四	12	音乐学院

*我校音乐表演专业按西洋器乐表演方向培养,建议民族器乐方向的考生慎重报考。

院校专业组48 (历史+不限) 播音统考

专业(类)名称	学制	计划	学院(部)
播音与主持艺术	四	8	传媒学院

院校专业组49 (历史+不限) 美术统考

专业(类)名称	学制	计划	学院(部)
视觉传达设计	四	7	艺术学院
环境设计	四	7	
产品设计	四	8	
服装与服饰设计	四	9	
美术学(师范)	四	7	
美术学	四	5	
艺术设计学	四	4	

02 物理类计划

院校专业组50 (物理+不限) 音教统考+声乐

专业(类)名称	学制	计划	学院(部)
音乐学(师范)	四	1	音乐学院

院校专业组51 (物理+不限) 音教统考+器乐

专业(类)名称	学制	计划	学院(部)
音乐学(师范)	四	1	音乐学院

院校专业组52 (物理+不限) 音表统考+器乐

专业(类)名称	学制	计划	学院(部)
音乐表演	四	1	音乐学院

*我校音乐表演专业按西洋器乐表演方向培养,建议民族器乐方向的考生慎重报考。

院校专业组53 (物理+不限) 播音统考

专业(类)名称	学制	计划	学院(部)
播音与主持艺术	四	1	传媒学院

院校专业组54 (物理+不限) 美术统考

专业(类)名称	学制	计划	学院(部)
视觉传达设计	四	1	艺术学院
环境设计	四	1	
产品设计	四	1	
服装与服饰设计	四	1	
美术学(师范)	四	1	
美术学	四	1	

第一部分 苏州大学2024年各院校专业组在江苏录取分数总体情况一览表

类别	科类	批次	专业组(选考科目要求等)	说明	最低分	平均分	
普通类	历史类	本科提前批次 地方专项计划	01专业组(历史+不限)		586	590.08	
			02专业组(历史+生物)	苏医:护理学	541	557.75	
		本科批次	03专业组(历史+思想政治和地理)	汉语言文学(拔尖创新班),实施八年本博贯通培养	619	620.40	
			04专业组(历史+思想政治)	思想政治教育(师范)	606	608.00	
			05专业组(历史+思想政治和地理)	文学院:汉语言文学(师范)、汉语言文学、汉语国际教育	608	610.89	
			06专业组(历史+不限)	师范类:历史学(师范)、英语(师范)	602	605.43	
			07专业组(历史+不限)	哲学、经济学、法学、教育学、文学、管理学等门类相关专业	590	600.61	
			08专业组(历史+不限)	金融学(中外合作办学)	589	593.25	
			本科提前批次 地方专项计划	09专业组(物理+不限)		598	600.67
				10专业组(物理+化学)		591	601.46
	11专业组(物理+生物)	苏医:护理学		590	593.89		
		12专业组(物理+化学)		临床医学、预防医学,为苏州市常熟市定向培养	604	613.78	
			临床医学,为苏州市太仓市定向培养	566	583.38		
	临床医学,为苏州市吴江区定向培养		601	605.25			
	预防医学,为苏州市吴中区定向培养		617	617.00			
	预防医学,为苏州市相城区定向培养		601	607.00			
	临床医学、预防医学,为苏州市张家港市定向培养		585	597.45			
	预防医学,为镇江市扬中市定向培养		569	569.50			
	物理类	本科提前批次 农村订单定向医学生	13专业组(物理+化学)	化学(拔尖创新班),实施八年本博贯通培养	634	636.60	
			14专业组(物理+化学)	药学(拔尖创新班),实施八年本博贯通培养	634	637.67	
			15专业组(物理+化学)	苏州医学院:临床医学(5+3一体化)	645	648.48	
		本科批次	16专业组(物理+化学)	国家试点学院—纳米科学技术学院:纳米材料与技术	632	634.70	
17专业组(物理+化学)			计算机科学与技术学院:计算机科学与技术、软件工程	634	636.79		
18专业组(物理+化学)			未来科学与工程学院:机器人工程、数据科学与大数据技术、人工智能、机械电子工程	633	633.80		
19专业组(物理+化学)			化学+新能源材料与器件双学士学位培养项目	630	630.86		
20专业组(物理+不限)			金融+计算机、会计学+人工智能、工商管理+纳米材料与技术双学士学位培养项目	617	622.26		
21专业组(物理+不限)			知识产权+生物制药双学士学位培养项目	625	627.60		
22专业组(物理+不限)			法学、数字经济、金融数学、网络与新媒体、英语等相关专业	600	609.78		

类别	科类	批次	专业组(选考科目要求等)	说明	最低分	平均分			
普通类	物理类	本科批次	23专业组(物理+不限)	金螳螂建筑学院:建筑学、城乡规划、风景园林、历史建筑保护工程	597	607.83			
			24专业组(物理+不限)	金融学(中外合作办学)	595	603.40			
			25专业组(物理+化学)	理学、工学门类相关专业	620	626.47			
			26专业组(物理+化学)	材料与化学化工学部:化学(师范)、化学、化学工程与工艺、环境工程、材料类	612	617.80			
			27专业组(物理+化学)	沙钢钢铁学院:冶金工程、金属材料工程	606	608.42			
			28专业组(物理+化学)	纺织与服装工程学院:轻化工程、纺织工程、服装设计与工程、非织造材料与工程	598	602.02			
			29专业组(物理+化学)	苏州医学院:临床医学、临床医学(5+3一体化)、儿科学、口腔医学、儿科学、医学影像学、放射医学	621	627.38			
			30专业组(物理+化学)	苏州医学院:生物信息学、生物技术、法医学、预防医学、生物制药、药学、中药学、医学检验技术	611	615.38			
			31专业组(物理+化学)	新能源材料与器件(中外合作办学)	600	604.20			
			32专业组(物理+化学)	国际创新药学院:生物制药(中外合作办学)	590	595.04			
			33专业组(物理+化学)	国际创新药学院:药学(中外合作办学)	589	594.45			
			34专业组(物理+生物)	苏州医学院:护理学	601	606.00			
			体育类	历史类	体育类本科提前批次	35专业组(历史+不限)	体育教育(师范)	548	555.44
				物理类	体育类本科提前批次	36专业组(物理+不限)	体育教育(师范)	571	580.33
艺术类	历史类	艺术2小批(音教声乐统考)	37专业组(历史+不限)(音乐教育)	音乐学(师范)(声乐)	522	528.73			
			38专业组(历史+不限)(音乐教育)	音乐学(师范)(器乐)	524	527.00			
			39专业组(历史+不限)(音乐表演)	音乐表演(器乐)	530	548.22			
			40专业组(历史+不限)	播音与主持艺术	565	567.50			
	物理类	艺术2小批(音表器乐统考)	41专业组(历史+不限)	美术类相关专业	575	583.53			
			42专业组(物理+不限)(音乐教育)	音乐学(师范)(声乐)	535	535.00			
			43专业组(物理+不限)(音乐教育)	音乐学(师范)(器乐)	589	589.00			
			44专业组(物理+不限)(音乐表演)	音乐表演(器乐)	583	583.00			
物理类	艺术2小批(播音统考)	45专业组(物理+不限)	播音与主持艺术	589	589.00				
		46专业组(物理+不限)	美术类相关专业	582	585.10				
高校专项计划	历史类	本科批次单设志愿栏	G1专业组(历史)		585	588.54			
	物理类	本科批次单设志愿栏	G2专业组(物理)		597	606.49			

注 ① 2024年江苏省普通类本科线:历史类478,物理类462;特殊类型招生控制线:历史类530,物理类516。
② 为方便参考,艺术类本科提前2小批最低分及平均分按省教育考试院投档分数统计。

第二部分 普通类专业本科批次

01 本科批次历史类

03专业组(历史+思想政治和地理)

学院(部)	专业(类)	最低分	平均分
文学院	汉语言文学(拔尖创新班)	619	620.400

04专业组(历史+思想政治)

学院(部)	专业(类)	最低分	平均分
马克思主义学院	思想政治教育(师范)	606	608.000

05专业组(历史+思想政治和地理)

学院(部)	专业(类)	最低分	平均分
文学院	汉语言文学(师范)	609	611.620
	汉语言文学	610	612.000
	汉语国际教育	608	608.333

06专业组(历史+不限)

学院(部)	专业(类)	最低分	平均分
社会学院	历史学(师范)	602	604.516
外国语学院	英语(师范)	603	606.265

07专业组(历史+不限)

学院(部)	专业(类)	最低分	平均分
传媒学院	新闻学	594	598.050
	广告学	590	594.000
	网络与新媒体	593	597.710
社会学院	社会学	597	601.864
	社会工作	592	593.917
	图书情报与档案管理类 [含档案学、信息资源管理]	596	599.720
	旅游管理 (2025年不招生)	591	597.714
政治与公共管理学院	哲学	594	598.048
	人力资源管理	591	595.778
	行政管理	590	594.425
	城市管理	590	594.923
	物流管理	590	592.700
教育学院	教育学(师范)	596	602.524
商学院	财政学	610	611.556
王健法学院	法学	613	616.100
	知识产权 (2025年不招生)	611	612.091
外国语学院	英语	600	603.588
	俄语	590	593.364
	法语	592	594.938
	西班牙语	591	594.300
	日语	591	593.667
	朝鲜语 (2025年不招生)	590	597.286
	翻译	591	594.522

08专业组(历史+不限)(中外合作办学)

学院(部)	专业(类)	最低分	平均分
商学院	金融学(中外合作办学)	589	593.250

02 本科批次物理类

13专业组(物理+化学)

学院(部)	专业(类)	最低分	平均分
材料与化学化工学部	化学(拔尖创新班)	634	636.600

14专业组(物理+化学)

学院(部)	专业(类)	最低分	平均分
苏州医学院	药学(拔尖创新班)	634	637.667

15专业组(物理+化学)

学院(部)	专业(类)	最低分	平均分
苏州医学院	临床医学(5+3一体化)	645	648.477

16专业组(物理+化学)

学院(部)	专业(类)	最低分	平均分
纳米科学技术学院	纳米材料与技术	632	634.696

17专业组(物理+化学)

学院(部)	专业(类)	最低分	平均分
计算机科学与技术学院	计算机科学与技术	635	637.860
	软件工程	634	635.982

18专业组(物理+化学)

学院(部)	专业(类)	最低分	平均分
未来科学与工程学院	人工智能	634	635.316
	机械电子工程	633	633.344
	数据科学与大数据技术	633	633.846
	机器人工程	633	633.130

19专业组(物理+化学)

学院(部)	专业(类)	最低分	平均分
材料与化学化工学部	化学 (化学+新能源材料与器件双学士学位培养项目)	630	630.857

20专业组(物理+不限)

学院(部)	专业(类)	最低分	平均分
商学院	金融学 (金融+计算机双学士学位培养项目)	620	625.040
	会计学 (会计学+人工智能双学士学位培养项目)	617	621.250
	工商管理 (工商管理+纳米材料与技术双学士学位培养项目)	617	619.633

21专业组(物理+不限)

学院(部)	专业(类)	最低分	平均分
王健法学院	知识产权 (知识产权+生物制药双学士学位培养项目) (2025年不招生)	625	627.600

22专业组(物理+不限)

学院(部)	专业(类)	最低分	平均分
王健法学院	法学	614	625.143
	知识产权 (2025年不招生)	608	611.364
数学科学学院	金融数学	600	605.455
商学院	数字经济	602	608.000
	财政学	604	607.667
传媒学院	网络与新媒体	602	606.700
	广告学	600	603.200
教育学院	应用心理学	601	607.000
外国语学院	英语	600	604.429
	英语(师范)	609	617.000

23专业组(物理+不限)

学院(部)	专业(类)	最低分	平均分
金螳螂建筑学院	建筑学	598	607.533
	城乡规划	597	607.333
	风景园林	605	608.286
	历史建筑保护工程	603	609.500

24专业组(物理+不限)(中外合作办学)

学院(部)	专业(类)	最低分	平均分
商学院	金融学(中外合作办学)	595	603.400

25专业组(物理+化学)

学院(部)	专业(类)	最低分	平均分
数学科学学院	数学类[含数学与应用数学、 数学与应用数学(师范)]	627	629.921
	信息与计算科学	625	626.821
物理科学与技术学院	统计学	623	626.154
	物理学(师范)	622	626.545
光电科学与工程学院	物理学	620	623.964
	光电信息科学与工程	626	627.477
能源学院	智能测控工程	622	623.674
	新能源材料与器件	622	624.517
电子信息学院	能源与动力工程	624	625.943
	电子信息工程	631	632.380
机电工程学院	电子科学与技术	630	631.167
	通信工程	628	629.600
	集成电路设计与集成系统	629	630.894
轨道交通学院	电气工程及其自动化	627	629.043
	机械工程	620	622.019
轨道交通学院	智能制造工程	623	624.246
	车辆工程	620	622.133
	电气工程与智能控制	625	626.244
	轨道交通信号与控制	620	622.133
	建筑环境与能源应用工程	620	621.500

26专业组(物理+化学)

学院(部)	专业(类)	最低分	平均分
材料与化学化工学部	化学(师范)	616	625.650
	化学	613	616.286

学院(部)	专业(类)	最低分	平均分
材料与化学化工学部	化学工程与工艺	612	613.667
	环境工程	612	617.000
	材料类[含材料科学与工程、 高分子材料与工程]	612	616.442

27专业组(物理+化学)

学院(部)	专业(类)	最低分	平均分
沙钢钢铁学院	冶金工程	606	607.200
	金属材料工程	607	609.444

28专业组(物理+化学)

学院(部)	专业(类)	最低分	平均分
纺织与服装工程学院	轻化工程	601	604.048
	纺织工程	599	602.488
	服装设计与工程	598	601.300
	非织造材料与工程	598	600.462

29专业组(物理+化学)

学院(部)	专业(类)	最低分	平均分
苏州医学院	临床医学	629	632.714
	临床医学(5+3一体化,儿科学)	629	631.400
	儿科学	622	624.326
	口腔医学	628	629.773
	放射医学	621	623.588
	医学影像学	626	627.429

30专业组(物理+化学)

学院(部)	专业(类)	最低分	平均分
苏州医学院	生物信息学	615	618.192
	生物技术	612	614.321
	法医学	611	617.500
	预防医学	611	611.968
	生物制药	615	618.864
	药学	613	615.935
	中药学 (2025年不招生)	612	612.333
	医学检验技术	611	612.643

31专业组(物理+化学)(中外合作办学)

学院(部)	专业(类)	最低分	平均分
能源学院	新能源材料与器件(中外合作办学)	600	604.200

32专业组(物理+化学)(中外合作办学)

学院(部)	专业(类)	最低分	平均分
国际创新药学院	生物制药(中外合作办学)	590	595.038

33专业组(物理+化学)(中外合作办学)

学院(部)	专业(类)	最低分	平均分
国际创新药学院	药学(中外合作办学)	589	594.449

34专业组(物理+生物)

学院(部)	专业(类)	最低分	平均分
苏州医学院	护理学	601	606.000

03 本科提前批次农村订单定向医学生

12专业组(物理+化学)

学院(部)	专业(类)	定向地区	最低分	平均分
苏州医学院	临床医学	苏州市张家港市	585	595.500
		苏州市太仓市	566	583.375
		苏州市吴江区	601	605.250
		苏州市常熟市	604	614.625
	预防医学	苏州市张家港市	617	617.000
		苏州市吴中区	617	617.000
		苏州市常熟市	607	607.000
		苏州市相城区	601	607.000
		镇江市扬中市	569	569.500

第三部分 体育类专业

01 本科提前批次历史类

35专业组(历史+不限)

学院(部)	专业(类)	最低分	平均分
体育学院	体育教育(师范)	548	555.440

02 本科提前批次物理类

36专业组(物理+不限)

学院(部)	专业(类)	最低分	平均分
体育学院	体育教育(师范)	571	580.333

第四部分 艺术类专业

01 本科提前批次历史类

37专业组(历史+不限) 音教统考-声乐

学院(部)	专业(类)	最低分	平均分
音乐学院	音乐学(师范)	522	528.727

38专业组(历史+不限) 音教统考-器乐

学院(部)	专业(类)	最低分	平均分
音乐学院	音乐学(师范)	524	527.000

39专业组(历史+不限) 音表统考-器乐

学院(部)	专业(类)	最低分	平均分
音乐学院	音乐表演	530	548.222

40专业组(历史+不限) 播音统考

学院(部)	专业(类)	最低分	平均分
传媒学院	播音与主持艺术	565	567.500

41专业组(历史+不限) 美术统考

学院(部)	专业(类)	最低分	平均分
艺术学院	视觉传达设计	585	590.000
	环境设计	576	578.429
	产品设计	583	584.500
	服装与服饰设计	580	582.000
	数字媒体艺术 (2025年不招生)	589	595.000
	美术学(师范)	575	580.000
	美术学	577	577.000
艺术设计学	578	580.000	

02 本科提前批次物理类

42专业组(物理+不限) 音教统考-声乐

学院(部)	专业(类)	最低分	平均分
音乐学院	音乐学(师范)	535	535.000

43专业组(物理+不限) 音教统考-器乐

学院(部)	专业(类)	最低分	平均分
音乐学院	音乐学(师范)	589	589.000

44专业组(物理+不限) 音表统考-器乐

学院(部)	专业(类)	最低分	平均分
音乐学院	音乐表演	583	583.000

45专业组(物理+不限) 播音统考

学院(部)	专业(类)	最低分	平均分
传媒学院	播音与主持艺术	589	589.000

46专业组(物理+不限) 美术统考

学院(部)	专业(类)	最低分	平均分
艺术学院	视觉传达设计	586	586.000
	环境设计	584	584.000
	产品设计	585	585.000
	服装与服饰设计	582	582.000
	数字媒体艺术 (2025年不招生)	584	587.000
	美术学(师范)	584	584.000
	美术学	582	582.000

- 注
- 2024年江苏省体育类本科省控线(文化/专业):历史类405/110,物理类420/110。
 - 2024年江苏省美术类本科省控线(文化/专业):历史类380/180,物理类380/180。
 - 2024年江苏省音乐类(声乐、器乐)本科省控线(文化/专业):历史类345/160,物理类345/160。
 - 2024年江苏省播音与主持艺术本科省控线(文化/专业):历史类400/165,物理类400/165。
 - 2024年江苏省播音与主持艺术、美术类、音乐类、体育教育(师范)均使用投档成绩作为录取依据。
 - 美术类投档分=[(高考文化分÷文化满分)×60%+(专业分÷专业满分)×40%]×750,结果四舍五入取整;
 - 音乐类投档分=[(高考文化分÷文化满分)×50%+(专业分÷专业满分)×50%]×750,结果四舍五入取整;
 - 播音与主持艺术投档分=[(高考文化分÷文化满分)×70%+(专业分÷专业满分)×30%]×750,结果四舍五入取整;
 - 体育类投档分=[(高考文化分÷文化满分)×70%+(专业分÷专业满分)×30%]×750,结果四舍五入取整。

SOOCHOW UNIVERSITY

13大学科门类

98个本科专业总有一个适合您

扫描右方二维码了解更多

学院(部)、专业信息、历年分数、招生计划等



苏大2025招生季